

TNS (w Polsce TNS OBOP) został wyłącznym partnerem Komisji Europejskiej w dziedzinie realizacji unijnego sondażu Standard Eurobarometer – największego tego typu badania na świecie.

OPINIE O CZŁONKOSTWIE POLSKI W UNII EUROPEJSKIEJ W PIERWSZEJ POŁOWIE PAŹDZIERNIKA 2008 ROKU

Warszawa, październik 2008 roku

- Zdecydowana większość – dwie trzecie (67%) społeczeństwa – wyraża aprobatę członkostwa Polski w strukturach unijnych. Przeciwną opinię – o tym, iż przynależności do UE ma negatywny charakter – wyraża kilkakrotnie mniej osób (9%). Zdaniem jednej piątej (21%) Polaków obecność naszego kraju w Unii nie jest ani czymś dobrym, ani złym. Trzech na stu ankietowanych (2%) nie ma wyrobionej opinii na ten temat.
- W ocenie trzech piątych (62%) Polaków wejście naszego kraju do Unii nie wpłynęło istotnie na ich życie. Związanych z unijnym członkostwem zmian doświadczyło 36% osób: co czwarty (26%) ankietowany ocenia, że jego życie zmieniło się na lepsze, a 10% badanych uważa, że ich sytuacja życiowa uległa pogorszeniu. 2% Polaków trudno jest ocenić ten wpływ.
- W opinii 70% społeczeństwa wejście do UE miało wpływ na sytuację naszego kraju: zdaniem 60% korzystny, a według 10% - niekorzystny. Co czwarty Polak (24%) twierdzi, iż unijne członkostwo nie wpłynęło na sytuację naszego kraju. 6% ankietowanych nie ma zdania na ten temat.
- 70% Polaków przekonanych jest, iż po wejściu do Unii zmieniła się pozycja Polski na arenie międzynarodowej: zdaniem 65% nastąpiła zmiana na lepsze, a w opinii 5% - na gorsze. Jedna piąta (22%) społeczeństwa uważa, że pozycja Polski w świecie nie zmieniła się po wejściu do UE. 8% badanych trudno było wypowiedzieć się w tej kwestii.



Cytowanie, publiczne odtwarzanie, kopiowanie oraz wykorzystywanie w innej formie danych, informacji i opracowań zawartych w tej publikacji jest dozwolone pod warunkiem podania źródła: TNS OBOP.

Raport prezentuje dane z comiesięcznego sondażu opinii publicznej na temat członkostwa w Unii Europejskiej, zrealizowanego przez TNS OBOP w pierwszym tygodniu października¹. W badaniu poruszono następujące kwestie: ogólna ocena polskiego członkostwa w strukturach unijnych oraz opinie na temat wpływu wejścia Polski do UE na własne życie, sytuację kraju i jego pozycję międzynarodową.

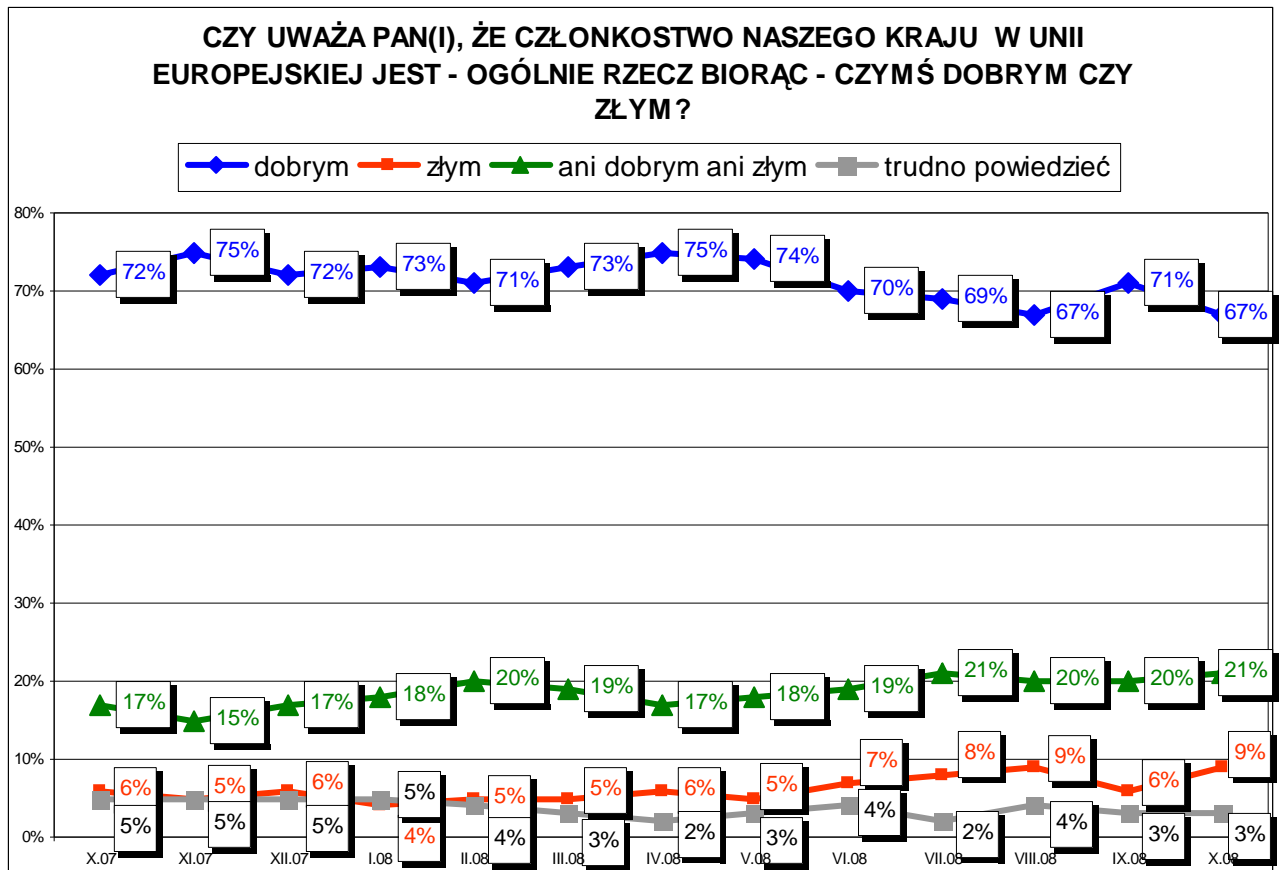
OCENA CZŁONKOSTWA POLSKI W UNII EUROPEJSKIEJ

Zdecydowana większość – dwie trzecie (67%) społeczeństwa – wyraża aprobatę członkostwa Polski w strukturach unijnych. Przeciwną opinię – o tym, iż przynależności do UE ma negatywny charakter – wyraża kilkakrotnie mniej osób (9%). Zdaniem jednej piątej (21%) Polaków obecność naszego kraju w Unii nie jest ani czymś dobrym, ani złym. Trzech na stu ankietowanych (2%) nie ma wyrobionej opinii na ten temat.

W październiku poparcie społeczne dla unijnego członkostwa jest niemal identyczne jak w sierpniu br., w niewielkim stopniu różni się też od wyników uzyskanych we wrześniu.

Pozytywnie o unijnym członkostwie wypowiadają się głównie osoby, które korzystnie oceniają wpływ wejścia Polski do UE na własne życie (92%), a także na sytuację naszego kraju (86%) bądź jego pozycję w świecie (83%). Negatywny stosunek do unijnego członkostwa związany jest natomiast z dostrzeganiem zmian na gorsze w wymienionych aspektach.

¹ Sondaż zrealizowano w dniach 2-6 października 2008 r. na ogólnopolskiej, losowej, reprezentatywnej próbie 1000 mieszkańców Polski w wieku 15 i więcej lat. Maksymalny statystyczny błąd pomiaru dla tej wielkości próby wynosi +/- 3,1%, przy wiarygodności oszacowania równej 95%.



Wraz z lepszą oceną własnej sytuacji materialnej rośnie udział Polaków pozytywnie oceniających przynależność naszego kraju do UE: od 45% osób, którym powodzi się źle, 69% Polaków w średniej sytuacji materialnej do 74% dobrze sytuowanych.

Udział osób, które korzystnie wypowiadają się o członkostwie wzrasta również wraz z wyższym wykształceniem: od 55% wśród badanych, którzy legitymują się najwyżej wykształceniem zasadniczym zawodowym do 88% wśród absolwentów wyższych uczelni.

Polskie członkostwo w Unii cieszy się aprobatą przede wszystkim wśród kierowników i specjalistów (86%), pracowników administracji i usług (81%) oraz uczniów i studentów (76%), czterdziestolatków (77%) i osób poniżej 30. roku życia (76% dwudziestolatków, 74% nastolatków), mieszkańców dużych (100-500 tys.) miast (76%).

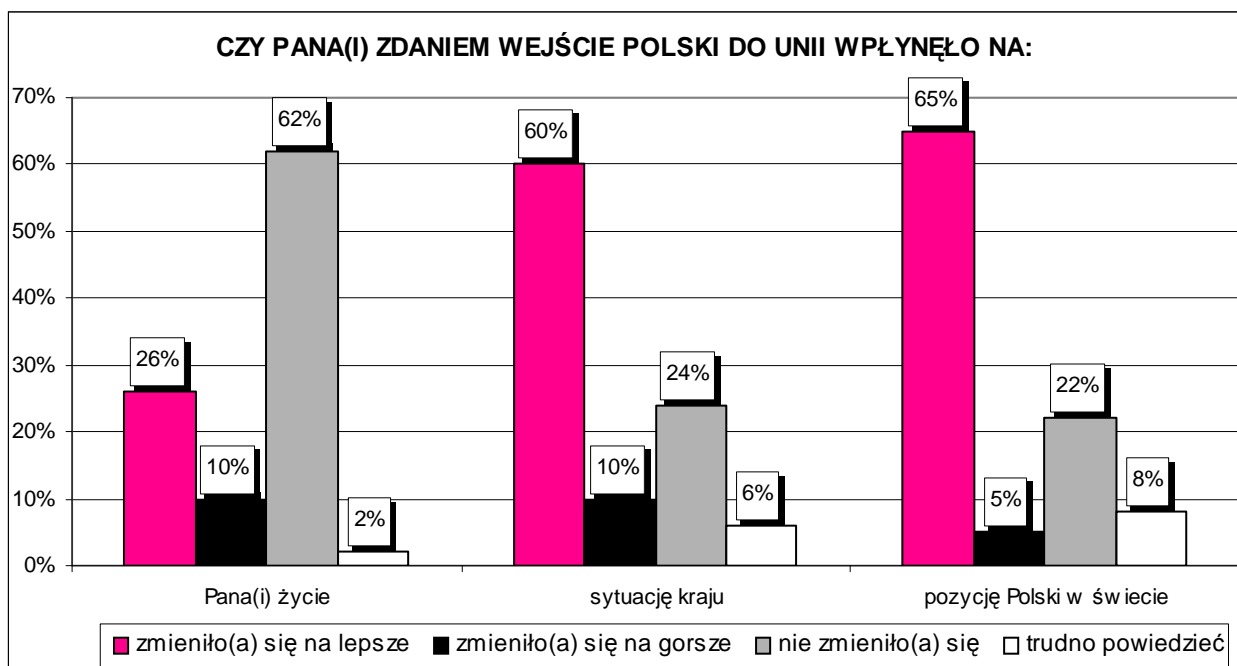
O tym, że przynależność Polski do UE jest czymś pozytywnym przekonani są częściej od pozostałych badani deklarujący centroprawicowe (79%) lub prawicowe

(72%) poglądy polityczne, a także zwolennicy PO i SLD.

WPŁYW CZŁONKOSTWA POLSKI W UNII EUROPEJSKIEJ NA ŻYCIE POLAKÓW, SYTUACJĘ W KRAJU ORAZ POZYCJĘ POLSKI W ŚWIECIE

W przekonaniu zdecydowanej większości (70%) społeczeństwa wejście Polski do Unii Europejskiej miało wpływ na sytuację naszego kraju oraz na jego status międzynarodowy. Większość Polaków ocenia również te zmiany jako korzystne.

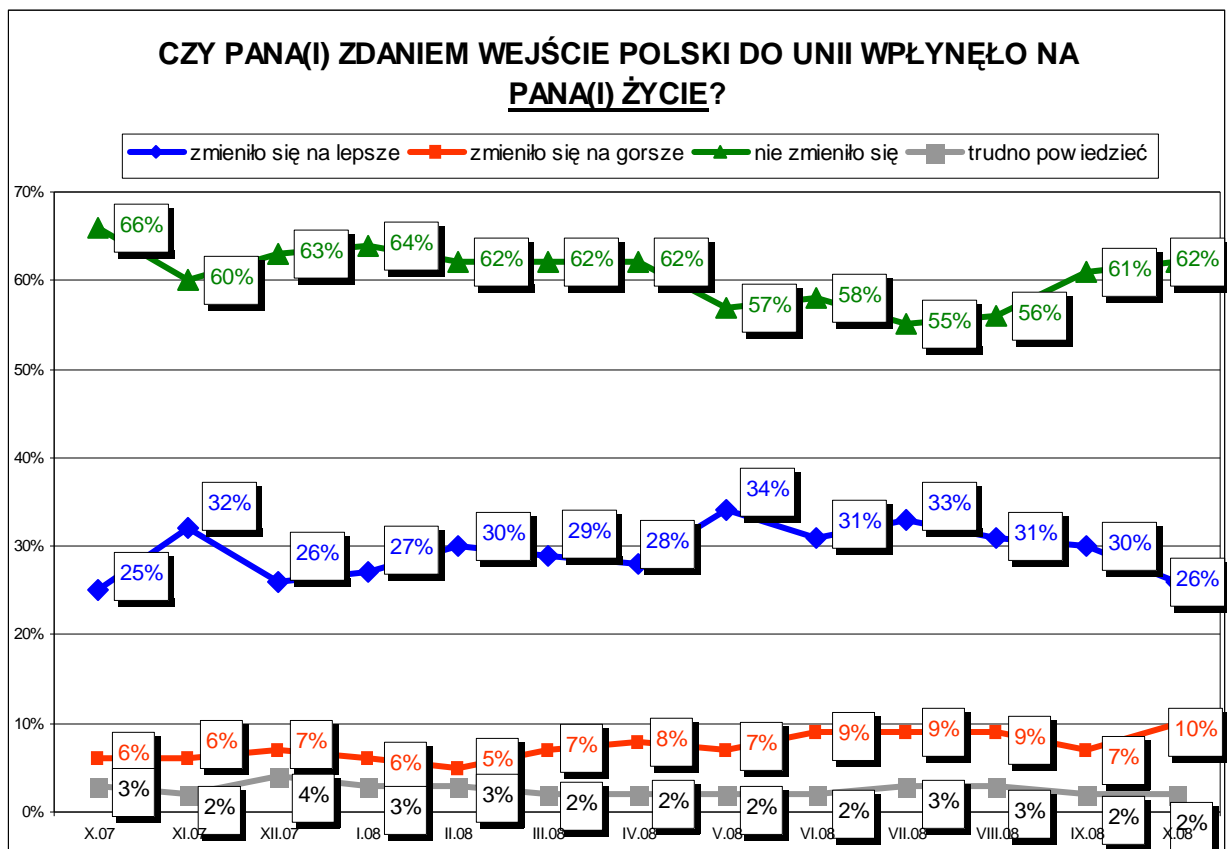
Inaczej jest w aspekcie osobistym – zaznacza się tu zdecydowana przewaga Polaków, którzy oceniają, że wejście do UE nie wpłynęło na ich życie. Warto jednak zauważyć, że wśród badanych, którzy doświadczyli takich zmian, więcej jest osób z nich zadowolonych niż oceniających je negatywnie.



WPŁYW CZŁONKOSTWA POLSKI W UNII EUROPEJSKIEJ NA ŻYCIE POLAKÓW

W ocenie trzech piątych (62%) Polaków wejście naszego kraju do Unii nie wpłynęło istotnie na ich życie. Związanych z unijnym członkostwem zmian doświadczyło 36% osób: co czwarty (26%) ankietowany ocenia, że jego życie zmieniło się na lepsze, a 10% badanych uważa, że ich sytuacja życiowa uległa pogorszeniu. 2% Polaków trudno jest ocenić ten wpływ.

Chociaż w porównaniu z wrześniem ocena wpływu unijnego członkostwa na własne życie nie uległa znaczącym zmianom warto zauważyć, że w ostatnich kilku miesiącach obserwujemy bardzo powolne zmniejszanie się odsetka osób, które wskazują na poprawę swojej sytuacji, coraz więcej natomiast Polaków twierdzi, że w ich życiu po wejściu do UE nic się nie zmieniło.



Udział osób, które zauważają korzystne zmiany w swoim życiu związane z przynależnością Polski do UE zwiększa się wraz z lepszym wykształceniem (od

13% wśród badanych z wykształceniem podstawowym lub gimnazjalnym do 55% wśród absolwentów wyższych uczelni) oraz wraz z większym zadowoleniem z własnej sytuacji materialnej (od 9% wśród ankietowanych znajdujących się w trudnej sytuacji materialnej do 43% dobrze uposażonych).

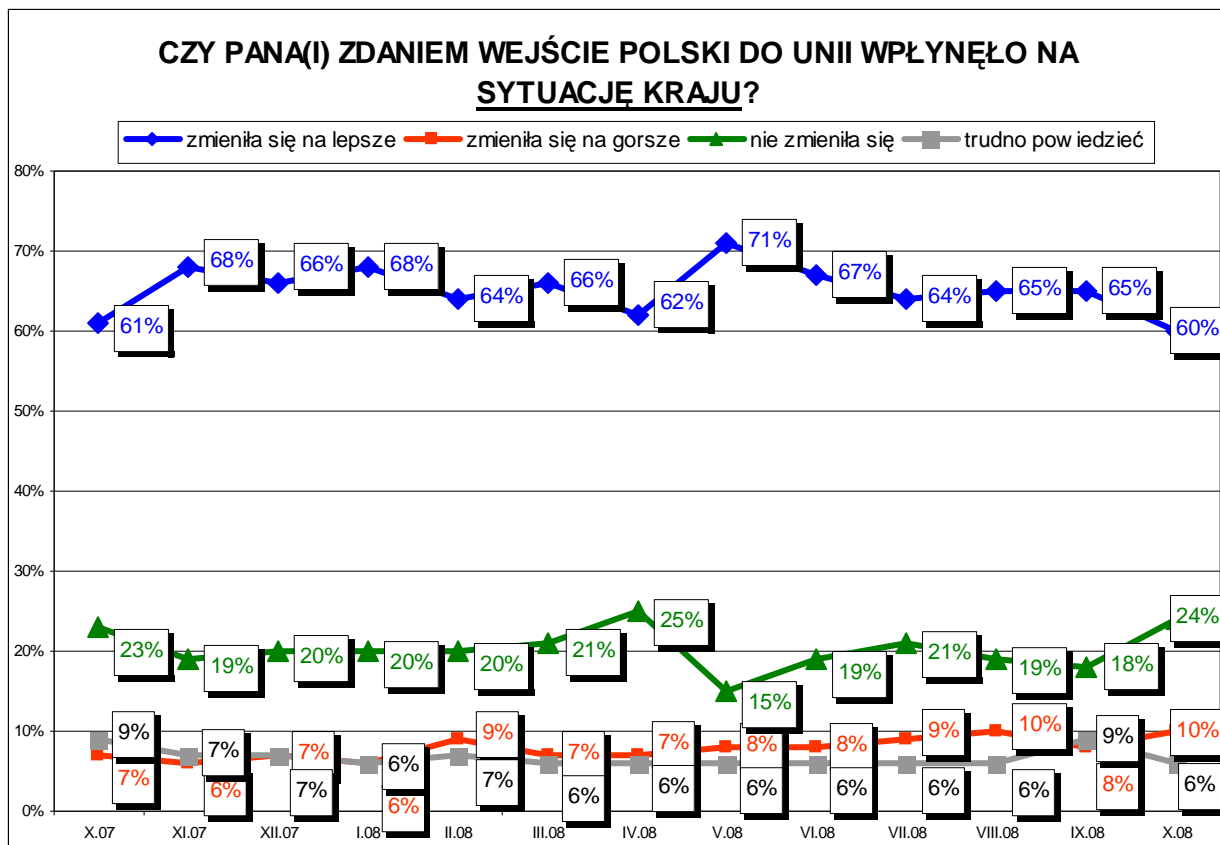
Unijne członkostwo okazało się szczególnie korzystne przede wszystkim dla osób aktywnych zawodowo (35%), szczególnie zaś kierowników i specjalistów (64%) czy pracowników administracji i usług (47%), a także dla uczniów i studentów (37%), dwudziestolatków (42%), mieszkańców dużych (100-500 tys.) miast (32%).

Na pogorszenie swojej sytuacji życiowej w związku z wejściem do UE wskazują głównie rolnicy (30%), prywatni przedsiębiorcy (18%) oraz badani niezadowoleni ze swej sytuacji materialnej (18%).

WPŁYW CZŁONKOSTWA POLSKI W UNII EUROPEJSKIEJ NA SYTUACJĘ KRAJU

W opinii 70% społeczeństwa wejście do UE miało wpływ na sytuację naszego kraju: zdaniem 60% korzystny, a według 10% - niekorzystny. Co czwarty Polak (24%) twierdzi, iż unijne członkostwo nie wpłynęło na sytuację naszego kraju. 6% ankietowanych nie ma zdania na ten temat.

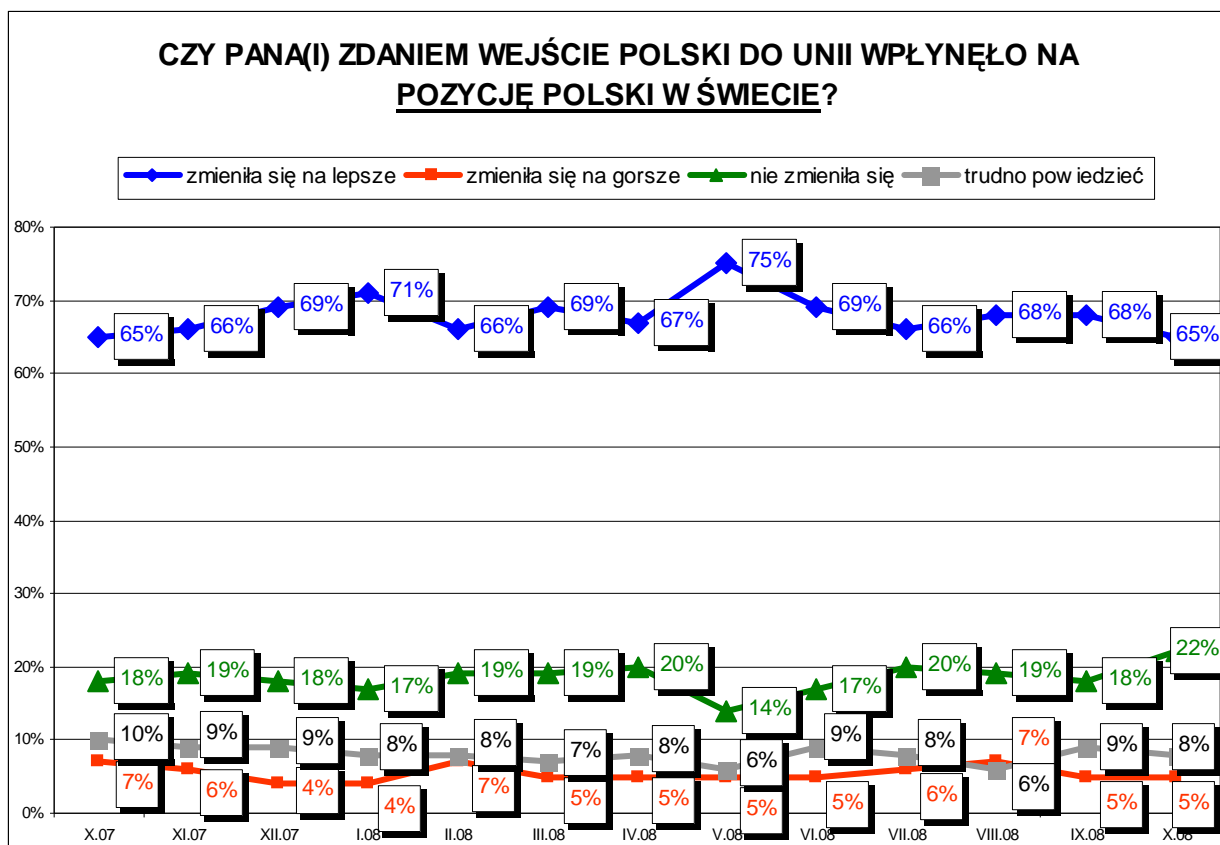
W porównaniu z wynikami wrześniowego sondażu obecnie mniej Polaków dostrzega korzystny wpływ unijnego członkostwa na sytuację kraju (spadek o 5 punktów proc., z 65% do 60%), zwiększyła się natomiast popularność opinii o braku wpływu przynależności Polski do UE na sytuację kraju (wzrost o 6 punktów proc., z 18% do 24%).



WPŁYW CZŁONKOSTWA POLSKI W UNII EUROPEJSKIEJ NA JEJ POZYCJĘ W ŚWIECIE

70% Polaków przekonanych jest, iż po wejściu do Unii zmieniła się pozycja Polski na arenie międzynarodowej: zdaniem 65% nastąpiła zmiana na lepsze, a w opinii 5% - na gorsze. Jedna piąta (22%) społeczeństwa uważa, że pozycja Polski w świecie nie zmieniła się po wejściu do UE. 8% badanych trudno było wypowiedzieć się w tej kwestii.

Zestawienie październikowych wyników sondażu z danymi sprzed miesiąca wskazuje na bardzo niewielkie zmiany opinii publicznej pod tym względem.



Osoby pozytywnie oceniające wpływ unijnego członkostwa to ponadto przede wszystkim sympatycy PO i SLD, badani o poglądach centroprawicowych lub prawicowych (pod względem korzystnej oceny wpływu na pozycję Polski w świecie).

Wraz z lepszym wykształceniem, większym zadowoleniem z własnej sytuacji materialnej oraz wraz z wyższym zainteresowaniem polityką zwiększa się udział osób, których zdaniem wejście Polski do UE przyczyniło się do poprawy sytuacji naszego kraju oraz jego pozycji na arenie międzynarodowej.

Na zmiany na lepsze – zarówno pod względem sytuacji naszego kraju, jak i jego pozycji na arenie międzynarodowej – zwracają uwagę przede wszystkim kierownicy i specjaliści, pracownicy administracji i usług oraz uczniowie i studenci, jak również mieszkańcy 100-500 tys. miast czy Polacy z regionów dolnośląskiego, katowickiego i pomorskiego.

O korzystnym wpływie unijnego członkostwa na sytuację kraju przekonani są częściej od innych nastolatki i dwudziestolatki, podczas gdy na jego pozytywny wpływ na pozycję Polski w świecie zwracają uwagę głównie czterdziesto- i pięćdziesięciolatki.

Spoleczne oceny wpływu unijnego członkostwa na sytuację naszego kraju i jego pozycję na arenie międzynarodowej są bardzo zbieżne:

- większość (55%) badanych przekonana jest o poprawie zarówno sytuacji kraju, jak i statusu Polski w świecie
- brak wpływu w obu dziedzinach wskazuje 16% osób
- w opinii 4% Polaków pod każdym z tych dwóch względów nastąpiło pogorszenie.

CZY UWAŻA PAN(I), ŻE CZŁONKOSTWO NASZEGO KRAJU W UNII EUROPEJSKIEJ JEST - OGÓLNIE RZECZ BIORĄC - CZYMŚ DOBRYM CZY ZŁYM?

		ODPOWIEDZI W PROC.				LICZBA OSÓB
		dobrym	złym	ani dobrym ani złym	trudno powiedzieć	
OGÓLEM		67	9	21	3	1000
PLEC	mężczyźni	67	8	21	4	478
	kobiety	66	11	21	2	522
WIEK	15-19 lat	74	7	19		84
	20-29 lat	76	10	13	1	198
	30-39 lat	69	9	18	4	167
	40-49 lat	77	7	15	1	160
	50-59 lat	63	6	29	2	178
	60 lat lub więcej	50	15	29	6	214
WYKSZTAŁCENIE	podstawowe, gimnazjalne	55	13	30	3	233
	zasadnicze zawodowe	55	14	28	3	279
	średnie i pomaturalne	76	6	15	3	360
	licencjat, wyższe	88	3	8	1	128
MIEJSCE ZAMIESZKANIA	wieś	61	12	24	3	377
	miasto do 20 tys.	73	8	17	2	129
	miasto 20-100 tys.	72	8	19	1	196
	miasto 100-500 tys.	76	5	15	3	177
	miasto pow. 500 tys.	56	10	28	6	121
REGION	małopolski	67	8	21	4	168
	wschodni	66	7	26	2	111
	katowicki	72	5	17	5	149
	dolnośląski	71	10	17	2	98
	wielkopolski	60	17	20	2	117
	pomorski	70	7	22	1	141
	centralny	63	12	22	3	215
AKTYWNOŚĆ ZAWODOWA	pracuje zawodowo	73	8	18	2	476
	nie pracuje zawodowo	61	11	24	4	524
GRUPA SPOLECZNO - ZAWODOWA	kierownicy i specjaliści	86	4	11		67
	prywatni przedsiębiorcy	72	15	13		41
	pracownicy administracji i usług	81	3	12	3	118
	robotnicy	69	10	19	2	212
	rolnicy	45	13	42		38
	gospodynie domowe	61	13	23	3	47
	emeryci i renciści	54	13	26	6	288
	uczniowie i studenci	76	6	17	1	117
	bezrobotni	66	5	28	1	72
SAMOOCENA SYTUACJI MATERIALNEJ	dobra	74	9	15	3	221
	średnia	69	8	21	2	612
	zła	48	14	30	8	167
STOSUNEK DO WIARY	wierzący i regularnie praktykujący	64	13	20	3	498
	wierzący i nierę, praktykujący	69	4	23	3	346
	wierzący lecz niepraktykujący	70	11	17	2	123
	niewierzący	75	4	19	2	32
POGLĄDY POLITYCZNE	lewicowe	70	5	23	2	71
	centrolewicowe	70	8	18	4	61
	centroprawicowe	79	7	13	1	124
	prawicowe	72	10	16	1	230
	trudno powiedzieć	60	10	25	4	514
ZAINTERESOWANIE POLITYKĄ	w ogóle się nie interesuje	54	18	24	4	275
	raczej się nie interesuje	72	5	21	2	383
	raczej się interesuje	70	8	19	3	287
	bardzo się interesuje	72	9	13	6	54
AKTUALNE PREFERENCJE WYBORCZE	PO	86	2	10	1	243
	Partia demokratyczna - demokraci.pl	76	22	2		13
	PSL	63	3	35		26
	PIS	58	11	27	3	105
	Samobrona	5	95			10
	SLD	84	1	15		25
	inne	73	16	11		16
	niezdecydowani	60	11	25	4	503
CZY PANA(I) ZDANIEM WEJŚCIE POLSKI DO UNII WPLYNĘŁO NA PANA(I) ŻYCIE?	zmieniło się na lepsze	92	3	5	1	261
	zmieniło się na gorsze	35	39	22	3	96
	nie zmieniło się	61	8	28	3	618
	trudno powiedzieć	62	1	4	32	25
CZY PANA(I) ZDANIEM WEJŚCIE POLSKI DO UNII WPLYNĘŁO NA SYTUACJĘ W KRAJU?	zmieniła się na lepsze	86	2	10	2	600
	zmieniła się na gorsze	29	41	27	3	102
	nie zmieniła się	41	14	43	3	241
	trudno powiedzieć	42	9	32	18	58
CZY PANA(I) ZDANIEM WEJŚCIE POLSKI DO UNII WPLYNĘŁO NA POZYCJĘ POLSKI W ŚWIECIE?	zmieniła się na lepsze	83	4	12	1	648
	zmieniła się na gorsze	24	52	19	6	51
	nie zmieniła się	39	18	41	2	220
	trudno powiedzieć	40	8	36	16	81

		ODPOWIEDZI W PROC.				LICZBA OSÓB
		zmieniło się na lepsze	zmieniło się na gorsze	nie zmieniło się	trudno powiedzieć	
OGÓLEM		26	10	62	2	1000
PLEC	mężczyźni	26	10	62	2	478
	kobiety	26	9	62	3	522
WIEK	15-19 lat	23	8	67	2	84
	20-29 lat	42	5	50	3	198
	30-39 lat	29	11	57	2	167
	40-49 lat	28	12	58	1	160
	50-59 lat	21	9	66	4	178
	60 lat lub więcej	13	11	74	2	214
WYKSZTAŁCENIE	podstawowe, gimnazjalne	13	12	71	4	233
	zasadnicze zawodowe	18	11	68	2	279
	średnie i pomaturalne	30	9	58	2	360
	licencjat, wyższe	55	4	41	1	128
MIEJSCE ZAMIESZKANIA	wieś	22	12	64	2	377
	miasto do 20 tys.	28	7	64	1	129
	miasto 20-100 tys.	25	7	63	4	196
	miasto 100-500 tys.	32	8	58	2	177
	miasto pow. 500 tys.	29	11	56	5	121
REGION	małopolski	25	9	59	7	168
	wschodni	37	14	49	0	111
	katowicki	20	4	75	1	149
	dolnośląski	26	13	58	2	98
	wielkopolski	20	8	67	5	117
	pomorski	37	9	53	2	141
	centralny	22	11	66	1	215
AKTYWNOŚĆ ZAWODOWA	pracuje zawodowo	35	11	51	2	476
	nie pracuje zawodowo	18	8	72	3	524
GRUPA SPOŁECZNO - ZAWODOWA	kierownicy i specjaliści	64	4	32		67
	prywatni przedsiębiorcy	34	18	48		41
	pracownicy administracji i usług	47	7	44	2	118
	robotnicy	24	12	60	4	212
	rolnicy	12	30	58		38
	gospodynie domowe	21	6	70	3	47
	emeryci i renciści	11	10	77	3	288
	uczniowie i studenci	37	6	53	3	117
SAMOCENA SYTUACJI MATERIALNEJ	dobra	43	5	49	4	221
	średnia	25	9	64	2	612
	zła	9	18	70	3	167
STOSUNEK DO WIARY	wierzący i regularnie praktykujący	20	11	67	3	498
	wierzący i niereg. praktykujący	33	8	57	2	346
	wierzący lecz niepraktykujący	30	11	59	1	123
	niewierzący	37	6	50	7	32
POGLĄDY POLITYCZNE	lewicowe	16	7	77		71
	centrolewicowe	37	16	46	1	61
	centroprawicowe	43	7	49	1	124
	prawicowe	28	8	63	1	230
	trudno powiedzieć	21	10	64	4	514
ZAINTERESOWANIE POLITYKĄ	w ogóle się nie interesuje	24	11	60	5	275
	raczej się nie interesuje	25	10	62	2	383
	raczej się interesuje	27	8	65	0	287
	bardzo się interesuje	43	5	49	4	54
AKTUALNE PREFERENCJE WYBORCZE	PO	39	4	56	1	243
	Partia demokratyczna - demokraci. pl	28		60	12	13
	PSL	14	3	83		26
	PIS	24	11	62	3	105
	Samobrona			100		10
	SLD	32	5	63		25
	inne	24	31	37	8	16
	niezdecydowani	22	11	64	3	503
CZY CZŁONKOSTWO NASZEGO KRAJU W UNII EUROPEJSKIEJ JEST CZYMŚ DOBRYM CZY ZŁYM?	dobrym	36	5	57	2	667
	złym	8	40	51	0	94
	ani dobrym ani złym	6	10	84	1	209
	trudno powiedzieć	6	11	55	28	29

CZY PANA(I) ZDANIEM WEJŚCIE POLSKI DO UNII WPŁYNEŁO NA SYTUACJĘ KRAJU?

		ODPOWIEDZI W PROC.				LICZBA OSÓB
		zmieniła się na lepsze	zmieniła się na gorsze	nie zmieniła się	trudno powiedzieć	
OGÓLEM		60	10	24	6	1000
PLEĆ	mężczyźni	62	10	24	4	478
	kobiety	58	11	24	7	522
WIEK	15-19 lat	66	8	23	3	84
	20-29 lat	68	11	19	2	198
	30-39 lat	61	7	25	6	167
	40-49 lat	63	10	22	5	160
	50-59 lat	58	12	24	6	178
	60 lat lub więcej	48	11	30	11	214
WYKSZTAŁCENIE	podstawowe, gimnazjalne	48	12	31	9	233
	zasadnicze zawodowe	51	13	29	6	279
	średnie i pomaturalne	67	9	20	4	360
	licencjat, wyższe	81	4	11	4	128
MIEJSCE ZAMIESZKANIA	wieś	53	13	29	6	377
	miasto do 20 tys.	59	10	25	6	129
	miasto 20-100 tys.	64	7	24	5	196
	miasto 100-500 tys.	72	9	15	4	177
	miasto pow. 500 tys.	59	10	22	10	121
REGION	małopolski	54	13	27	6	168
	wschodni	55	13	24	8	111
	katowicki	69	7	22	3	149
	dolnośląski	66	11	14	9	98
	wielkopolski	56	7	31	6	117
	pomorski	68	10	17	5	141
	centralny	56	10	29	6	215
AKTYWNOŚĆ ZAWODOWA	pracuje zawodowo	63	10	23	4	476
	nie pracuje zawodowo	57	10	25	7	524
GRUPA SPOŁECZNO - ZAWODOWA	kierownicy i specjaliści	80	2	16	2	67
	prywatni przedsiębiorcy	66	6	23	5	41
	pracownicy administracji i usług	73	4	19	4	118
	robotnicy	57	13	26	4	212
	rolnicy	33	30	26	11	38
	gospodynie domowe	43	23	25	9	47
	emeryci i renciści	52	11	28	9	288
	uczniowie i studenci	76	6	15	3	117
bezrobotni	57	9	32	2	72	
SAMOCENA SYTUACJI MATERIALNEJ	dobra	71	8	16	5	221
	średnia	61	10	25	4	612
	zła	43	13	31	14	167
STOSUNEK DO WIARY	wierzący i regularnie praktykujący	55	13	25	8	498
	wierzący i niereg. praktykujący	65	6	24	5	346
	wierzący lecz niepraktykujący	63	13	22	2	123
	niewierzący	69	7	20	4	32
POGLĄDY POLITYCZNE	lewicowe	68	4	24	5	71
	centrolewicowe	66	11	19	3	61
	centroprawicowe	71	8	20	2	124
	prawicowe	66	11	19	4	230
	trudno powiedzieć	53	11	28	8	514
ZAINTERESOWANIE POLITYKĄ	w ogóle się nie interesuje	46	16	32	6	275
	raczej się nie interesuje	63	7	23	7	383
	raczej się interesuje	66	10	20	4	287
	bardzo się interesuje	79	7	12	2	54
AKTUALNE PREFERENCJE WYBORCZE	PO	80	6	10	4	243
	Partia demokratyczna - demokraci. pl	73	7	20		13
	PSL	54	3	43		26
	PiS	62	10	21	6	105
	Samobrona		83	17		10
	SLD	77		23		25
	inne	47	32	21		16
	niezdecydowani	51	11	31	8	503
CZY CZŁONKOSTWO NASZEGO KRAJU W UNII EUROPEJSKIEJ JEST CZYMŚ DOBRYM CZY ZŁYM?	dobrym	77	4	15	4	667
	złym	15	45	35	5	94
	ani dobrym ani złym	29	13	49	9	209
	trudno powiedzieć	32	10	23	35	29

CZY PANA(I) ZDANIEM WEJŚCIE POLSKI DO UNII WPŁYNĘŁO NA POZYCJĘ POLSKI W ŚWIECIE?

		ODPOWIEDZI W PROC.				LICZBA OSÓB
		zmieniła się na lepsze	zmieniła się na gorsze	nie zmieniła się	trudno powiedzieć	
OGÓLEM		65	5	22	8	1000
PŁEĆ	mężczyźni	66	4	23	7	478
	kobiety	64	6	21	9	522
WIEK	15-19 lat	67	3	24	6	84
	20-29 lat	68	4	24	5	198
	30-39 lat	62	5	23	10	167
	40-49 lat	70	5	19	6	160
	50-59 lat	72	4	16	8	178
	60 lat lub więcej	53	8	26	13	214
WYKSZTAŁCENIE	podstawowe, gimnazjalne	53	8	24	15	233
	zasadnicze zawodowe	61	6	24	8	279
	średnie i pomaturalne	68	4	23	5	360
	licencjat, wyższe	85	1	10	4	128
MIEJSCE ZAMIESZKANIA	wieś	59	6	26	9	377
	miasto do 20 tys.	64	6	22	9	129
	miasto 20-100 tys.	67	4	22	8	196
	miasto 100-500 tys.	76	6	13	4	177
	miasto pow. 500 tys.	63	2	24	11	121
REGION	małopolski	59	5	28	8	168
	wschodni	57	6	25	11	111
	katowicki	74	5	16	5	149
	dolnośląski	71	8	9	12	98
	wielkopolski	62	4	28	6	117
	pomorski	78	4	14	4	141
	centralny	58	5	27	11	215
AKTYWNOŚĆ ZAWODOWA	pracuje zawodowo	69	3	20	8	476
	nie pracuje zawodowo	61	7	24	8	524
GRUPA SPOŁECZNO - ZAWODOWA	kierownicy i specjaliści	85	0	12	3	67
	prywatni przedsiębiorcy	62		22	15	41
	pracownicy administracji i usług	74	2	19	4	118
	robotnicy	67	5	19	10	212
	rolnicy	43	8	41	8	38
	gospodynie domowe	52	21	18	9	47
	emeryci i renciści	58	7	25	10	288
	uczniowie i studenci	72	2	19	6	117
bezrobotni	62	4	28	5	72	
SAMOCENA SYTUACJI MATERIALNEJ	dobra	75	5	14	6	221
	średnia	66	4	24	7	612
	zła	46	11	26	17	167
STOSUNEK DO WIARY	wierzący i regularnie praktykujący	62	6	23	8	498
	wierzący i niereg. praktykujący	71	3	19	8	346
	wierzący lecz niepraktykujący	59	8	23	11	123
	niewierzący	67	4	26	2	32
POGLĄDY POLITYCZNE	lewicowe	67	7	18	8	71
	centrolewicowe	67	9	22	2	61
	centroprawicowe	78	1	18	3	124
	prawicowe	73	4	17	6	230
	trudno powiedzieć	57	6	26	11	514
ZAINTERESOWANIE POLITYKĄ	w ogóle się nie interesuje	51	10	29	10	275
	raczej się nie interesuje	69	3	21	7	383
	raczej się interesuje	70	3	19	8	287
	bardzo się interesuje	76	7	10	6	54
AKTUALNE PREFERENCJE WYBORCZE	PO	84	2	8	6	243
	Partia demokratyczna - demokraci.pl	71	2	27		13
	PSL	62	3	27	8	26
	PiS	63	4	24	9	105
	Samobrona	52	48			10
	SLD	71	5	25		25
	inne	45	24	22	10	16
	niezdecydowani	58	5	28	9	503
CZY CZŁONKOSTWO NASZEGO KRAJU W UNII EUROPEJSKIEJ JEST CZYMŚ DOBRYM CZY ZŁYM?	dobrym	80	2	13	5	667
	złym	24	28	41	7	94
	ani dobrym ani złym	38	5	43	14	209
	trudno powiedzieć	28	10	17	45	29