

TNS (w Polsce TNS OBOP) został wyłącznym partnerem Komisji Europejskiej w dziedzinie realizacji unijnego sondażu Standard Eurobarometer – największego tego typu badania na świecie.

OPINIE O CZŁONKOSTWIE POLSKI W UNII EUROPEJSKIEJ W PIERWSZEJ POŁOWIE MAJA 2008 ROKU

Warszawa, maj 2008 roku

- Członkostwo naszego kraju w UE jest czymś dobrym – twierdzi tak (74%) Polaków. Prawie jedna piąta (18%) społeczeństwa ma ambiwalentny stosunek do wejścia naszego kraju do struktur unijnych, natomiast 5% ankietowanych uważa, że przystąpienie Polski do UE jest czymś złym. 3% badanych nie ma zdania na ten temat.
- Prawie trzech na pięciu (57%) mieszkańców Polski podziela obecnie pogląd, że wejście naszego kraju do UE nie miało wpływu na ich życie. Jedna trzecia (34%) badanych sądzi, że po przystąpieniu do UE ich życie zmieniło się na lepsze, a 7% badanych, że na gorsze. 2% respondentów nie wyraziło jednoznacznej opinii w tej sprawie.
- Zdecydowana większość (79%) Polaków jest zdania, że wejście Polski do Unii Europejskiej wpłynęło na sytuację naszego kraju, z czego większość 71% badanych sądzi, że na plus, a 8%, że na minus. 15% ankietowanych uważa, że po wejściu do struktur unijnych sytuacja naszego kraju nie zmieniła się. 6% Polaków odpowiada na to pytanie „trudno powiedzieć”.
- Ośmiu na dziesięciu (80%) mieszkańców naszego kraju dostrzega wpływ członkostwa Polski w strukturach unijnych na jej status w świecie, z czego trzech na czterech (75%) badanych uważa, że pozycja Polski zmieniła się na lepsze, a 5%, że na gorsze. 14% ankietowanych nie zauważa zmian w statusie Polski na arenie międzynarodowej. 6% respondentów nie wyraża zdania na ten temat.



Cytowanie, publiczne odtwarzanie, kopiowanie oraz wykorzystywanie w innej formie danych, informacji i opracowań zawartych w tej publikacji jest dozwolone pod warunkiem podania źródła: TNS OBOP.

W maju¹ 2008 r – podobnie jak w ubiegłych miesiącach -TNS OBOP zrealizował badanie na temat członkostwa Polski w Unii Europejskiej. Polacy zostali poproszeni o ogólną ocenę, czy obecność naszego kraju w strukturach unijnych jest czymś dobrym czy złym oraz o opinie na temat wpływu wejścia Polski do UE na ich życie, na sytuację kraju oraz jego pozycję w świecie. W niniejszym komunikacie przedstawiono wyniki najnowszego sondażu, a także – dla porównania – rezultaty analogicznych pomiarów od marca 2007 roku.

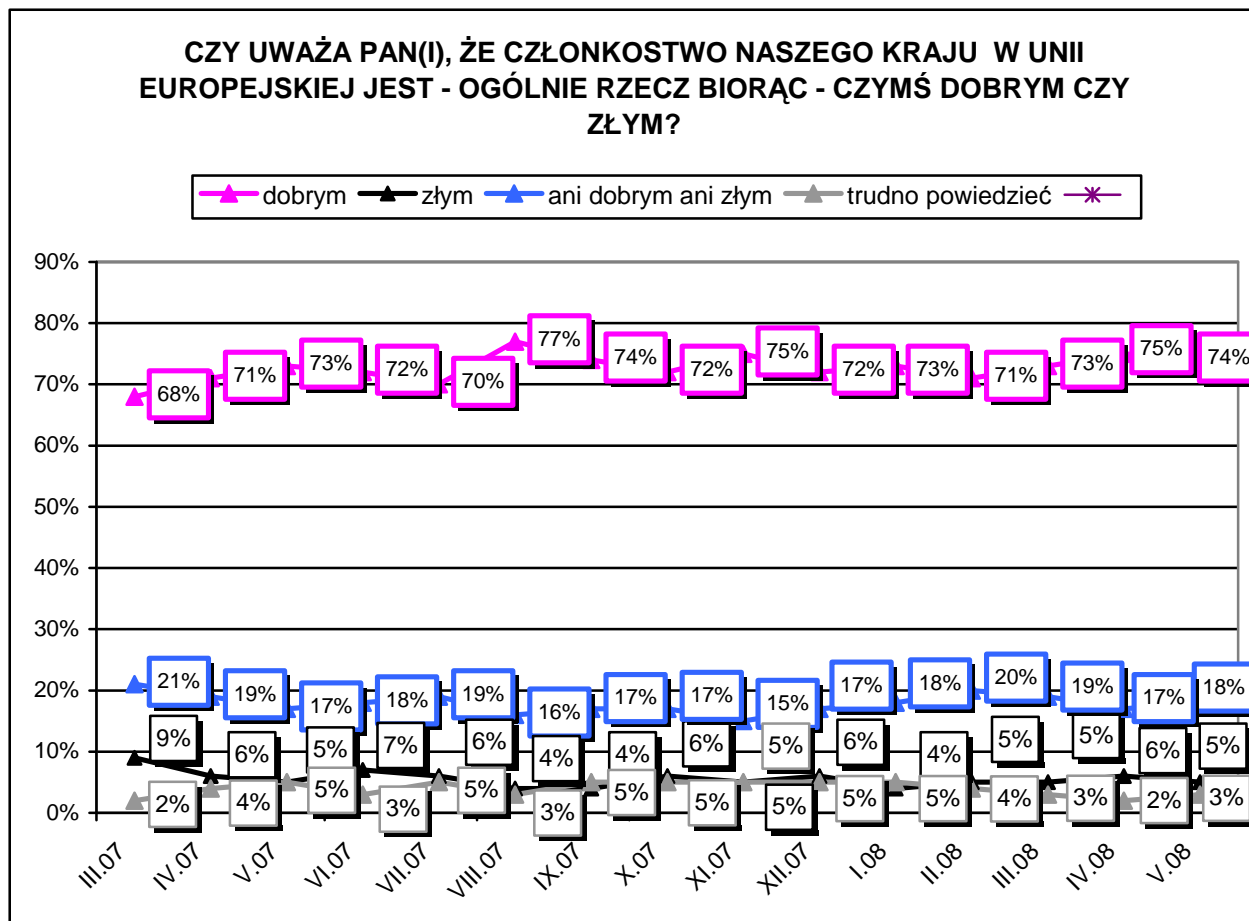
OCENA CZŁONKOSTWA POLSKI W UNII EUROPEJSKIEJ

Członkostwo naszego kraju w UE jest czymś dobrym – twierdzi tak (74%) Polaków. Prawie jedna piąta (18%) społeczeństwa ma ambiwalentny stosunek do wejścia naszego kraju do struktur unijnych, natomiast 5% ankietowanych uważa, że przystąpienie Polski do UE jest czymś złym. 3% badanych nie ma zdania na ten temat.

W porównaniu z ubiegłym miesiącem nie odnotowano istotnych zmian w opiniach Polaków na temat przystąpienia Polski do Unii Europejskiej.

Największymi entuzjastami wejścia naszego kraju do UE są osoby, które korzystnie oceniają wpływ przystąpienia do UE na swoje życie (94%) bądź na sytuację naszego kraju (88%) czy jego pozycję na arenie międzynarodowej (86%).

¹ Sondaż zrealizowano w dniach 8-12 maja 2008 r. na ogólnopolskiej, losowej, reprezentatywnej próbie 1005 mieszkańców Polski w wieku 15 i więcej lat. Maksymalny statystyczny błąd pomiaru dla tej wielkości próby wynosi +/- 3,1%, przy wiarygodności oszacowania równej 95%.



Zadowolenie z członkostwa naszego kraju w UE rośnie wraz z lepszym wykształceniem (od 62% wśród badanych, których edukacja zakończyła się na szkole podstawowej bądź gimnazjum do 90% wśród ankietowanych legitymujących się dyplomem wyższej uczelni), korzystniejszą subiektywną oceną sytuacji materialnej (od 51% wśród źle, przez 75% średnio do 85% wśród dobrze ją ewaluujących) oraz większym zainteresowaniem sprawami politycznymi (od 65% wśród w ogóle się nimi nie interesujących do 86% wśród bardzo nimi zainteresowanych).

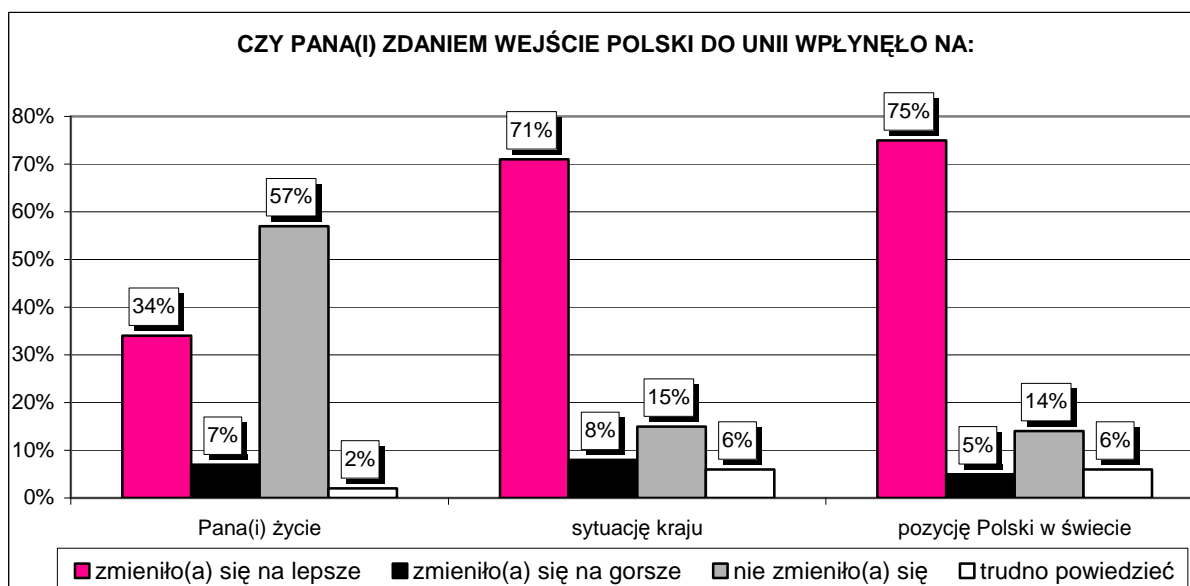
Aprobata dla przynależności do struktur unijnych jest relatywnie największa wśród dwudziestolatków (86%), kierowników i specjalistów (84%), osób zamieszkujących region pomorski (84%), mieszkańców miast od 101 – 500 tys. mieszkańców (82%), a także wśród pracowników administracji i usług (81%).

Zwolennicy PO (90%) oraz osoby o poglądach centroprawicowych (82%) częściej niż pozostali wskazują na akceptację dla unijnego członkostwa.

WPŁYW CZŁONKOSTWA POLSKI W UNII EUROPEJSKIEJ NA ŻYCIE POLAKÓW, SYTUACJĘ W KRAJU ORAZ POZYCJĘ POLSKI W ŚWIECIE

Zdaniem zdecydowanej większości Polaków przystąpienie Polski do UE miało wpływ na sytuację naszego kraju (79%) oraz jego status międzynarodowy (80%), jednocześnie większość Polaków ocenia zmiany związane z unijnym członkostwem w tych aspektach na plus (odpowiednio 71% i 75%).

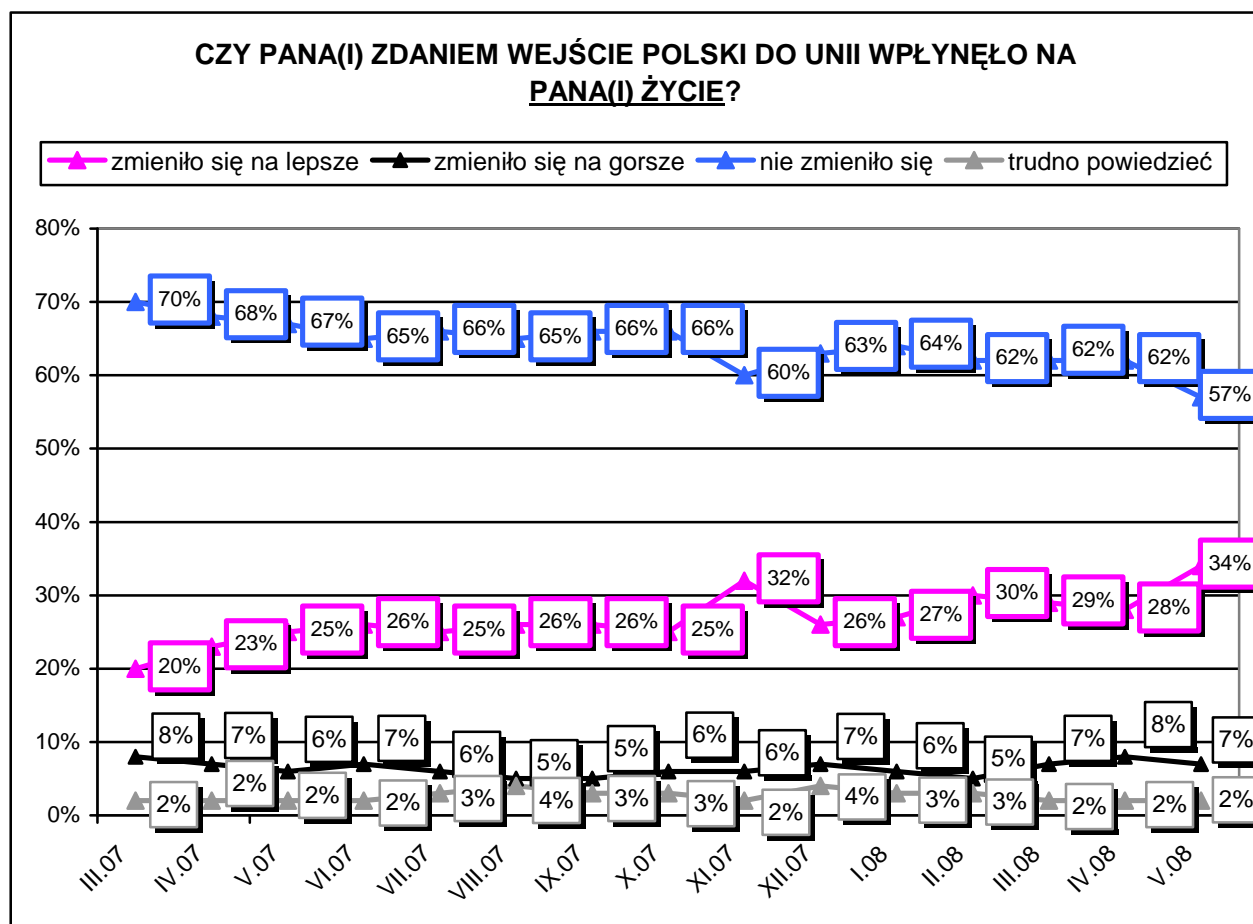
W przypadku doświadczenia osobistego odnotowano przewagę osób, które sądzą, iż wejście do struktur unijnych nie wpłynęło na ich życie (57%).



WPLYW CZŁONKOSTWA POLSKI W UNII EUROPEJSKIEJ NA ŻYCIE POLAKÓW

Prawie trzech na pięciu (57%) mieszkańców Polski podziela obecnie pogląd, że wejście naszego kraju do UE nie miało wpływu na ich życie. Jedna trzecia (34%) badanych sądzi, że po przystąpieniu do UE ich życie zmieniło się na lepsze, a 7% badanych, że na gorsze. 2% respondentów nie wyraziło jednoznacznej opinii w tej sprawie.

W maju br. odnotowano spadek (o 5 punktów proc.) odsetka osób deklarujących, że w ich życiu nic nie zmieniło się po przystąpieniu do UE. O 6 punktów proc. wzrósł natomiast udział badanych, którzy dostrzegają korzystne zmiany w swoim życiu po wejściu do UE. W porównaniu z analogicznym okresem w ubiegłym roku spadł (o 10 punktów proc.) udział badanych doświadczających osobistych zmian po wejściu do struktur unijnych, natomiast wzrósł o 9 punktów proc. odsetek respondentów dostrzegających zmiany na lepsze.



Wraz z lepszym wykształceniem (od 18% wśród badanych, których edukacja zakończyła się na szkole podstawowej bądź gimnazjum do 52% wśród absolwentów wyższych uczelni) oraz wraz z lepszą subiektywną oceną sytuacji materialnej (od 14% wśród źle do 53% wśród dobrze oceniających swoje warunki materialne) rośnie odsetek osób, które skorzystały osobiście na wejściu do UE.

Im bardziej Polacy interesują się polityką (od 28% wśród w ogóle nią nie zainteresowanych do 50% wśród bardzo się nią interesujących) tym częściej widzą korzyści wpływające z przynależności do UE dla swojego życia.

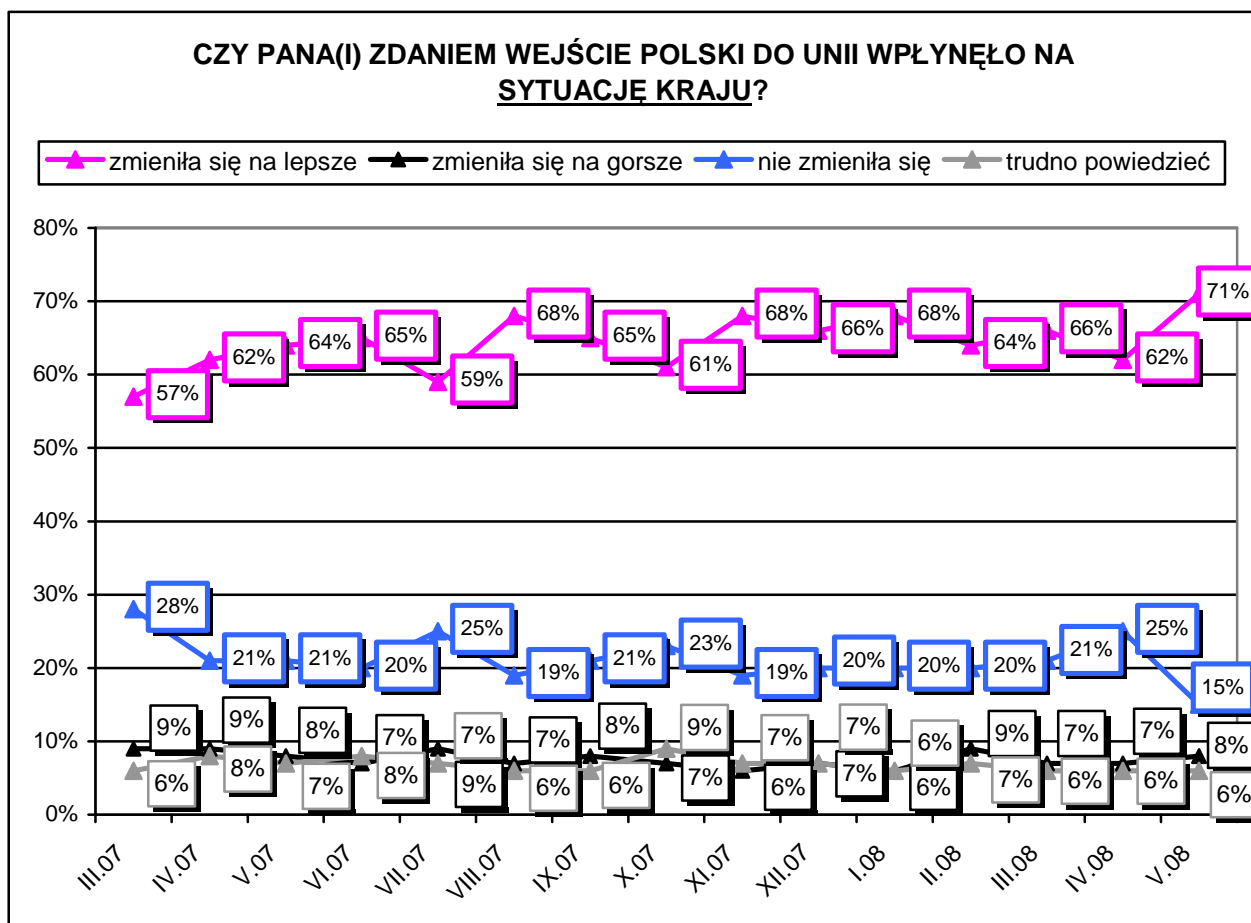
Dwudziestolatkowie (56%), kierownicy i specjaliści oraz pracownicy administracji i usług (po 48%), a także rolnicy oraz uczniowie i studenci (po 46%) częściej niż pozostali są przekonani, iż wejście do UE wpłynęło korzystnie na ich życie.

Pozytywny wpływ na swoją sytuację życiową po przystąpieniu Polski do UE dostrzegają także częściej niż pozostali osoby o poglądach centroprawicowych (48%) oraz sympatycy PO (47%).

WPŁYW CZŁONKOSTWA POLSKI W UNII EUROPEJSKIEJ NA SYTUACJĘ KRAJU

Zdecydowana większość (79%) Polaków jest zdania, że wejście Polski do Unii Europejskiej wpłynęło na sytuację naszego kraju, z czego większość 71% badanych sądzi, że na plus, a 8%, że na minus. 15% ankietowanych uważa, że po wejściu do struktur unijnych sytuacja naszego kraju nie zmieniła się. 6% Polaków odpowiada na to pytanie „trudno powiedzieć”.

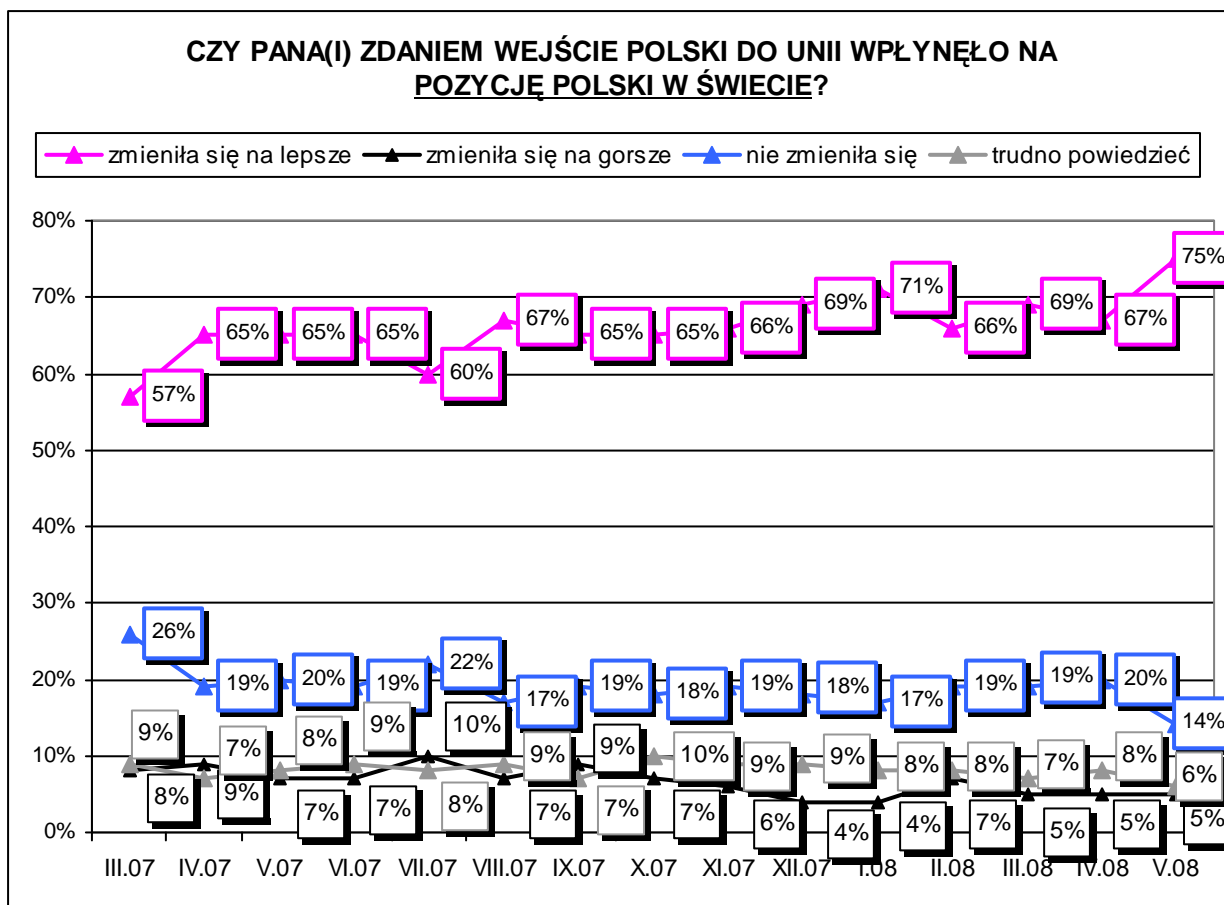
Odsetek badanych dostrzegających korzystny wpływ na sytuację naszego kraju wzrósł o 9 punktów proc. w stosunku do ubiegłego miesiąca, przy jednoczesnym spadku o 10 punktów proc. odsetka respondentów, którzy nie dostrzegają żadnych zmian w sytuacji naszego kraju po wejściu do struktur unijnych.



WPŁYW CZŁONKOSTWA POLSKI W UNII EUROPEJSKIEJ NA JEJ POZYCJĘ W ŚWIECIE

Ośmiu na dziesięciu (80%) mieszkańców naszego kraju dostrzega wpływ członkostwa Polski w strukturach unijnych na jej status w świecie, z czego trzech na czterech (75%) badanych uważa, że pozycja Polski zmieniła się na lepsze, a 5%, że na gorsze. 14% ankietowanych nie zauważa zmian w statusie Polski na arenie międzynarodowej. 6% respondentów nie wyraża zdania na ten temat.

Wyniki uzyskane w maju br. wskazują na wzrost o 8 punktów proc. w stosunku do ubiegłego miesiąca odsetka osób, które dostrzegają pozytywny wpływ wejścia Polski do UE na jej pozycję w świecie przy jednoczesnym spadku – o 6 punktów proc. - udziału respondentów, którzy nie dostrzegają wpływu wejścia Polski do UE na jej pozycję w świecie.



Popularność opinii o poprawie pod wpływem unijnego członkostwa sytuacji kraju czy pozycji Polski na arenie międzynarodowej rośnie wraz z lepszym wykształceniem oraz lepszą oceną własnej sytuacji materialnej.

Pozytywne zmiany w obu obszarach dostrzegają ponadto dwudziesto i trzydziestolatkowie, mieszkańcy miast od 20 do 100 tys. i od 101 do 500 tys., mieszkańcy regionu dolnośląskiego, kierownicy i specjaliści oraz pracownicy administracji i usług.

O zmianach na lepsze w przypadku sytuacji kraju mówią także częściej niż inni nastolatki, a także mieszkańcy regionu pomorskiego, Wielkopolski oraz uczniowie i studenci.

Opinie w tych sprawach związane są również z preferencjami politycznymi: na zmiany na lepsze w obu obszarach wskazują osoby raczej zainteresowane polityką, badani określający swoje poglądy jako lewicowe, a także zwolennicy PO.

Spółeczne oceny wpływu unijnego członkostwa na sytuację naszego kraju i jego pozycję na arenie międzynarodowej są bardzo zbieżne:

- Dwie trzecie (66%) badanych przekonana jest o poprawie zarówno sytuacji kraju, jak i w świecie
- brak wpływu w obu dziedzinach wskazuje 9% osób;
- w opinii 3% Polaków pod każdym z tych dwóch względów nastąpiło pogorszenie.

CZY UWAŻA PAN(I), ŻE CZŁONKOSTWO NASZEGO KRAJU W UNII EUROPEJSKIEJ JEST - OGÓLNIIE RZECZ BIORĄC - CZYMŚ DOBRYM CZY ZŁYM?						
		ODPOWIEDZI W PROC.				LICZBA OSÓB
		dobrym	złym	ani dobrym ani złym	trudno powiedzieć	
OGÓLEM		74	5	18	3	1005
PŁEĆ	mężczyźni	77	6	16	2	481
	kobiety	71	5	21	3	524
WIEK	15-19 lat	70	10	19	1	84
	20-29 lat	86	1	12	1	199
	30-39 lat	80	7	12	1	168
	40-49 lat	68	7	24	0	161
	50-59 lat	68	6	21	5	178
	60 lat lub więcej	67	5	23	6	215
WYKSZTAŁCENIE	podstawowe, gimnazjalne	62	7	25	6	217
	zasadnicze zawodowe	66	5	25	3	274
	średnie i pomaturalne	79	5	14	1	373
	licencjat, wyższe	90	3	7		142
MIEJSCE ZAMIESZKANIA	wieś	66	6	25	3	379
	m do 20 tys.	78	6	16	0	130
	m 20-100 tys.	78	4	16	2	197
	m 100-500 tys.	82	2	14	2	178
	m pow. 500 tys.	72	10	11	7	121
REGION	małopolski	64	9	22	6	159
	wschodni	57	3	36	4	94
	katowicki	75	4	20	0	169
	dolnośląski	78	5	14	2	85
	wielkopolski	78	4	16	2	138
	pomorski	84	2	13	1	150
	centralny	75	7	14	4	211
AKTYWNOŚĆ ZAWODOWA	pracuje zawodowo	75	5	19	1	470
	nie pracuje zawodowo	73	5	18	4	535
GRUPA SPOŁECZNO - ZAWODOWA	kierownicy i specjaliści	84	1	16		65
	prywatni przedsiębiorcy	76	5	19		38

	pracownicy administracji i usług	81	6	11	2	139
	robotnicy	68	6	23	2	182
	rolnicy	69	3	28		46
	gospodynie domowe	79	2	8	11	38
	emeryci i renciści	69	6	21	4	291
	uczniowie i studenci	79	5	15	1	137
	bezrobotni	70	6	18	6	68
SAMOOCENA SYTUACJI MATERIALNEJ	dobra	85	2	12	2	217
	średnia	75	5	19	2	650
	zła	51	10	29	10	138
STOSUNEK DO WIARY	wierzący i regularnie praktykujący	68	5	24	2	542
	wierzący i niereg. praktykujący	81	5	11	3	331
	wierzący lecz niepraktykujący	78	5	15	2	110
	niewierzący	82	3	5	10	22
POGLĄDY POLITYCZNE	lewicowe	70	10	17	3	69
	centrolewicowe	78	3	19		78
	centroprawicowe	82	7	10	1	136
	prawicowe	77	4	18	1	217
	trudno powiedzieć	70	5	21	4	505
ZAINTERESOWANIE POLITYKĄ	w ogóle się nie interesuje	65	7	22	6	213
	raczej się nie interesuje	74	5	18	2	409
	raczej się interesuje	76	5	18	1	323
	bardzo się interesuje	86	2	12		59
AKTUALNE PREFERENCJE WYBORCZE	LPR	59	17	24		9
	PO	90	1	9		259
	Partia Demokratyczna	74	10	8	8	24
	PSL	64	4	19	13	29
	PiS	64	5	28	2	102
	Samoobrona RP	67	5	28		12
	SLD	89	4	7		28

	żadna	79		21		17
	inne	60	9	30		21
	niezdecydowani	83	7	9	1	77
CZY PANA(I) ZDANIEM WEJŚCIE POLSKI DO UNII WPŁYNEŁO NA PANA(I) ŻYCIE?	zmieniło się na lepsze	94	1	6		347
	zmieniło się na gorsze	35	24	32	9	66
	nie zmieniło się	66	6	24	3	569
	trudno powiedzieć	66		28	6	23
CZY PANA(I) ZDANIEM WEJŚCIE POLSKI DO UNII WPŁYNEŁO NA SYTUACJĘ KRAJU?	zmieniła się na lepsze	88	1	10	1	716
	zmieniła się na gorsze	40	33	20	7	77
	nie zmieniła się	42	8	47	3	155
	trudno powiedzieć	30	13	41	16	57
CZY PANA(I) ZDANIEM WEJŚCIE POLSKI DO UNII WPŁYNEŁO NA POZYCJĘ POLSKI W ŚWIECIE?	zmieniła się na lepsze	86	2	12	1	758
	zmieniła się na gorsze	42	23	31	5	47
	nie zmieniło się	34	15	47	3	144
	trudno powiedzieć	40	13	28	19	55

CZY PANA(I) ZDANIEM WEJŚCIE POLSKI DO UNII WPŁYNEŁO NA PANA(I) ŻYCIE?						
		ODPOWIEDZI W PROC.				LICZBA OSÓB
		zmieniło się na lepsze	zmieniło się na gorsze	nie zmieniło się	trudno powiedzieć	
OGÓLEM		34	7	57	2	1005
PŁEĆ	mężczyźni	36	8	54	2	481
	kobiety	33	5	59	3	524
WIEK	15-19 lat	25	3	68	3	84
	20-29 lat	56	4	38	2	199
	30-39 lat	45	6	47	1	168
	40-49 lat	29	6	62	3	161
	50-59 lat	24	11	64	2	178
	60 lat lub więcej	22	8	66	3	215
WYKSZTAŁCENIE	podstawowe, gimnazjalne	18	6	75	1	217
	zasadnicze zawodowe	31	12	55	2	274
	średnie i pomaturalne	40	3	53	3	373
	licencjat, wyższe	52	4	41	2	142

MIEJSCE ZAMIESZKANIA	wieś	32	6	62	1	379
	m do 20 tys.	33	9	55	3	130
	m 20-100 tys.	38	6	54	2	197
	m 100-500 tys.	35	5	56	4	178
	m pow. 500 tys.	38	10	47	6	121
REGION	małopolski	31	7	57	5	159
	wschodni	35	5	56	3	94
	katowicki	27	6	65	2	169
	dolnośląski	45	4	51	1	85
	wielkopolski	38	7	52	3	138
	pomorski	37	6	55	2	150
	centralny	35	8	56	1	211
AKTYWNOŚĆ ZAWODOWA	pracuje zawodowo	40	6	52	1	470
	nie pracuje zawodowo	29	7	60	3	535
GRUPA SPOŁECZNO - ZAWODOWA	kierownicy i specjaliści	48	4	45	4	65
	prywatni przedsiębiorcy	36	8	56		38
	pracownicy administracji i usług	48	4	46	2	139
	robotnicy	31	6	62	1	182
	rolnicy	46	13	41		46
	gospodynie domowe	52	2	43	3	38
	emeryci i renciści	21	9	67	3	291
	uczniowie i studenci	46	1	49	4	137
	bezrobotni	19	15	63	3	68
SAMOOCENA SYTUACJI MATERIALNEJ	dobra	53	2	43	2	217
	średnia	33	5	61	2	650
	zła	14	22	58	6	138
STOSUNEK DO WIARY	wierzący i regularnie praktykujący	29	7	62	2	542
	wierzący i niereg. praktykujący	42	4	52	2	331
	wierzący lecz niepraktykujący	40	12	44	4	110
	niewierzący	35	12	53		22
POGLĄDY POLITYCZNE	lewicowe	36	9	52	4	69
	centrolewicowe	38	1	59	2	78

	centroprawicowe	48	7	44	1	136
	prawicowe	38	7	54	1	217
	trudno powiedzieć	29	7	61	3	505
ZAINTERESOWANIE POLITYKĄ	w ogóle się nie interesuje	28	9	60	3	213
	raczej się nie interesuje	33	6	60	1	409
	raczej się interesuje	38	5	54	3	323
	bardzo się interesuje	50	8	40	3	59
AKTUALNE PREFERENCJE WYBORCZE	LPR	10	54	36		9
	PO	47	3	49	2	259
	Partia Demokratyczna	39	1	60		24
	PSL	35	9	56		29
	PiS	32	5	61	3	102
	Samoobrona RP	30	5	64		12
	SLD	40	4	48	8	28
	żadna	58	2	31	9	17
	inne	22	24	54		21
	niezdecydowani	27	6	65	2	77
E1. Czy uważa Pan(i), że członkostwo naszego kraju w Unii Europejskiej jest czymś dobrym czy złym?	dobrym	44	3	51	2	739
	złym	5	31	64		52
	ani dobrym ani złym	10	11	75	3	186
	trudno powiedzieć		22	73	5	27

CZY PANA(I) ZDANIEM WEJŚCIE POLSKI DO UNII WPŁYNEŁO NA SYTUACJĘ KRAJU?						
		ODPOWIEDZI W PROC.				LICZBA OSÓB
		zmieniła się na lepsze	zmieniła się na gorsze	nie zmieniła się	trudno powiedzieć	
OGÓLEM		71	8	15	6	1005
PŁEĆ	mężczyźni	74	9	12	5	481
	kobiety	69	6	18	7	524
WIEK	15-19 lat	81	5	9	5	84
	20-29 lat	80	4	10	6	199
	30-39 lat	77	9	10	3	168
	40-49 lat	69	6	18	8	161

	50-59 lat	62	11	20	7	178
	60 lat lub więcej	64	9	22	5	215
WYKSZTAŁCENIE	podstawowe, gimnazjalne	67	8	19	7	217
	zasadnicze zawodowe	59	11	20	10	274
	średnie i pomaturalne	77	6	14	4	373
	licencjat, wyższe	87	6	6	1	142
MIEJSCE ZAMIESZKANIA	wieś	64	8	22	6	379
	m do 20 tys.	74	8	12	6	130
	m 20-100 tys.	78	7	10	5	197
	m 100-500 tys.	79	4	14	4	178
	m pow. 500 tys.	69	13	10	8	121
REGION	małopolski	61	14	19	6	159
	wschodni	68	7	20	4	94
	katowicki	70	5	16	9	169
	dolnośląski	79	1	14	5	85
	wielkopolski	76	5	16	4	138
	pomorski	80	5	14	1	150
	centralny	69	11	12	8	211
AKTYWNOŚĆ ZAWODOWA	pracuje zawodowo	73	8	14	5	470
	nie pracuje zawodowo	69	7	17	6	535
GRUPA SPOŁECZNO - ZAWODOWA	kierownicy i specjaliści	84	2	8	5	65
	prywatni przedsiębiorcy	83	3	13		38
	pracownicy administracji i usług	77	9	12	2	139
	robotnicy	67	8	16	9	182
	rolnicy	64	16	17	3	46
	gospodynie domowe	74	11	10	5	38
	emeryci i renciści	64	8	22	6	291
	uczniowie i studenci	84	2	9	4	137
	bezrobotni	59	12	18	12	68
SAMOOCENA SYTUACJI MATERIALNEJ	dobra	87	5	6	3	217
	średnia	70	7	18	5	650
	zła	51	16	19	14	138

STOSUNEK DO WIARY	wierzący i regularnie praktykujący	69	8	18	6	542
	wierzący i niereg. praktykujący	76	6	13	5	331
	wierzący lecz niepraktykujący	70	12	11	7	110
	niewierzący	69	18	4	8	22
POGLĄDY POLITYCZNE	lewicowe	79	7	9	5	69
	centrolewicowe	77	5	16	2	78
	centroprawicowe	78	7	12	3	136
	prawicowe	77	8	10	6	217
	trudno powiedzieć	65	8	20	7	505
ZAINTERESOWANIE POLITYKĄ	w ogóle się nie interesuje	59	7	23	11	213
	raczej się nie interesuje	69	10	16	5	409
	raczej się interesuje	80	6	11	3	323
	bardzo się interesuje	79	7	13	1	59
AKTUALNE PREFERENCJE WYBORCZE	LPR	10	66	24		9
	PO	87	3	10	1	259
	Partia Demokratyczna	77	10	13		24
	PSL	82	10	8		29
	PiS	66	10	17	6	102
	Samoobrona RP	66	9	25		12
	SLD	93		2	5	28
	żadna	81	2	15	2	17
	inne	65		32	3	21
	niezdecydowani	67	6	19	7	77
E1. Czy uważa Pan(i), że członkostwo naszego kraju w Unii Europejskiej jest czymś dobrym czy złym?	dobrym	85	4	9	2	739
	złym	13	48	25	14	52
	ani dobrym ani złym	40	8	39	13	186
	trudno powiedzieć	29	19	19	34	27

CZY PANA(I) ZDANIEM WEJŚCIE POLSKI DO UNII WPŁYNEŁO NA POZYCJĘ POLSKI W ŚWIECIE?

		ODPOWIEDZI W PROC.	LICZBA
--	--	--------------------	--------

		zmieniła się na lepsze	zmieniła się na gorsze	nie zmieniła się	trudno powiedzieć	OSÓB
OGÓLEM		75	5	14	6	1005
PŁEĆ	mężczyźni	76	6	15	3	481
	kobiety	75	4	13	7	524
WIEK	15-19 lat	74	3	14	9	84
	20-29 lat	86	3	11	1	199
	30-39 lat	80	4	10	5	168
	40-49 lat	75	2	19	4	161
	50-59 lat	70	8	15	8	178
	60 lat lub więcej	68	7	18	8	215
WYKSZTAŁCENIE	podstawowe, gimnazjalne	67	6	18	9	217
	zasadnicze zawodowe	68	6	18	7	274
	średnie i pomaturalne	81	3	13	4	373
	licencjat, wyższe	88	5	5	2	142
MIEJSCE ZAMIESZKANIA	wieś	70	6	18	6	379
	m do 20 tys.	77	4	12	8	130
	m 20-100 tys.	85	3	9	3	197
	m 100-500 tys.	80	3	11	6	178
	m pow. 500 tys.	69	7	20	4	121
REGION	małopolski	74	2	18	6	159
	wschodni	69	6	22	4	94
	katowicki	76	4	12	9	169
	dolnośląski	92	1	6	2	85
	wielkopolski	76	3	16	5	138
	pomorski	79	3	17	1	150
	centralny	70	11	11	8	211
AKTYWNOŚĆ ZAWODOWA	pracuje zawodowo	77	6	13	5	470
	nie pracuje zawodowo	74	4	15	6	535
GRUPA SPOŁECZNO - ZAWODOWA	kierownicy i specjaliści	81	1	13	5	65
	prywatni przedsiębiorcy	81		17	2	38
	pracownicy administracji i usług	84	7	8	2	139
	robotnicy	70	8	15	7	182
	rolnicy	70	3	21	6	46

	gospodynie domowe	79	2	9	11	38
	emeryci i renciści	71	6	17	6	291
	uczniowie i studenci	84	0	10	5	137
	bezrobotni	67	4	23	7	68
SAMOCENA SYTUACJI MATERIALNEJ	dobra	89	2	6	2	217
	średnia	75	5	15	5	650
	zła	55	8	25	12	138
STOSUNEK DO WIARY	wierzący i regularnie praktykujący	75	4	15	6	542
	wierzący i niereg. praktykujący	78	5	12	4	331
	wierzący lecz niepraktykujący	72	9	11	9	110
	niewierzący	63		33	4	22
POGLĄDY POLITYCZNE	lewicowe	86	9	4	1	69
	centrolewicowe	77	1	19	3	78
	centroprawicowe	78	4	16	2	136
	prawicowe	81	4	10	6	217
	trudno powiedzieć	70	5	17	8	505
ZAINTERESOWANIE POLITYKĄ	w ogóle się nie interesuje	69	7	13	10	213
	raczej się nie interesuje	74	5	16	5	409
	raczej się interesuje	82	2	12	3	323
	bardzo się interesuje	72	7	19	1	59
AKTUALNE PREFERENCJE WYBORCZE	LPR	15	10	75		9
	PO	89	3	6	2	259
	Partia Demokratyczna	90		10		24
	PSL	75	6	11	8	29
	PiS	76	5	12	8	102
	Samoobrona RP	51	5	44		12
	SLD	100				28
	żadna	73		23	4	17
	inne	58		36	6	21
	niezdecydowani	74	4	14	8	77
E1. Czy uważa Pan(i), że	dobrym	88	3	7	3	739

członkostwo naszego kraju w Unii Europejskiej jest czymś dobrym czy złym?	złym	24	20	41	14	52
	ani dobrym ani złym	47	8	37	8	186
	trudno powiedzieć	35	9	18	39	27